

Ръководство за работа с платформата

EFOCS 2.0

EFOCS е търговска платформа, предназначена за клиентите на ЕВРО-ФИНАНС АД. Платформата дава достъп до пазарите на финансови инструменти, организирани от „Българска Фондова Борса - София“ АД (БФБ, Борсата) и Deutsche Börse XETRA® (XETRA).

Инсталирането на платформата се извършва от линк, предоставен от инвестиционния посредник.

Платформата изисква наличието на [Microsoft .NET Framework 4.0](#)

Достъпът до платформата се извършва с потребителско име и парола, получени от инвестиционния посредник. При всяко влизане в платформата се извършва автоматично обновяване на приложението до последна версия.

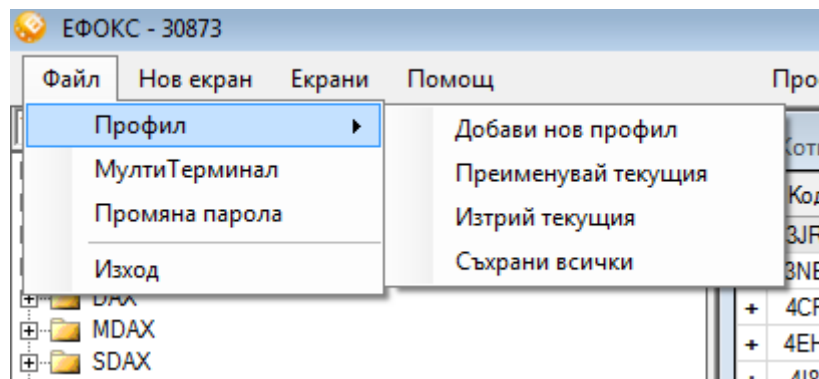
I. ОСНОВНО МЕНЮ

От основното меню можете да:

- управлявате текущите профили (работни площи);
- създавате нови екрани в конкретен профил;
- превключвате между различните екрани;
- превключвате между различните профили.

1. Управление на текущите профили

С първото подменю **„Профил“** от меню **„Файл“** можете да настройвате отделните профили (работни площи), както и да управлявате някои общи настройки в платформата.



С помощта на второто подменю „**МултиТерминал**“ от меню „**Файл**“ можете да се логнете в платформата едновременно с няколко потребителски имена и да навигирате лесно и бързо между отделните сметки или да достъпите агрегираните активи на вашите потребителски сметки, с които сте се логнали в терминала.

С опцията „**Промяна парола**“ можете да смените паролата си за достъп до платформата. Това действие е задължително при първоначалната инсталация.

С опцията „**Изход**“ затваряте платформата. При наличие на несъхранени промени в профилите или екраните, платформата ще поиска вашето потвърждение за тяхното запазване.

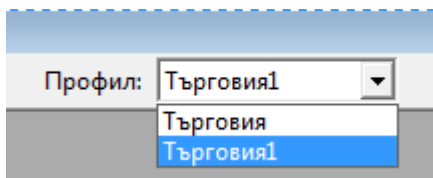
Добави нов профил – отваря допълнителен екран за въвеждане на наименованието на новата работна площ.

Преименувай текущия – изборът на тази опция отваря аналогичен екран за промяна на името на работната площ.

Изтрий текущия – използва се за изтриване на текущия профил.

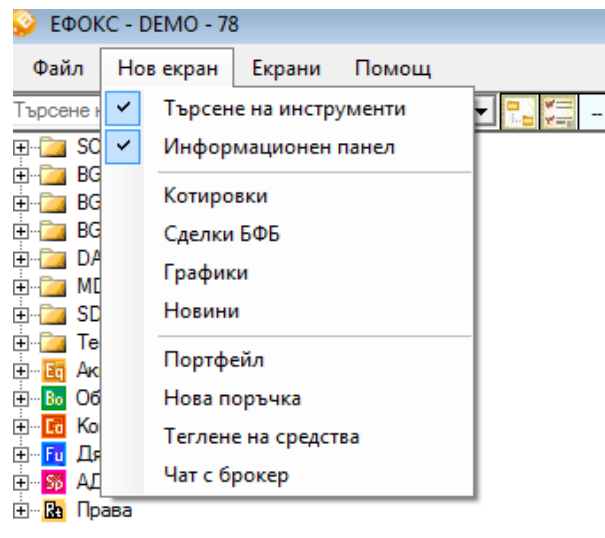
Съхрани всички – съхранява последните промени, направени в текущия профил.

Превключването между различните профили се извършва от падащото меню „**Профил**“ на основния команден ред.

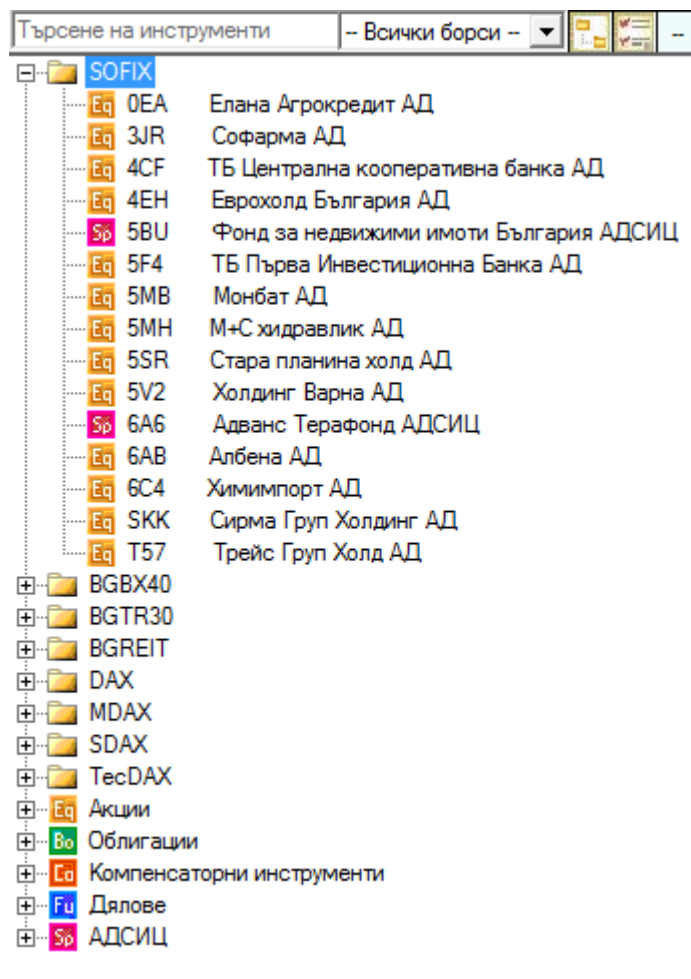


2. Управление на екраните

В отделните профили могат да се разполагат екрани, съдържащи специфични данни, например - обща информация за пазара, избор на емисии, текуща информация за котировки на конкретна емисия, подаване/оттегляне на поръчки, данни за сключени сделки, графики и др.



Лента за търсене на инструмент



Изборът на опция „Търсене на инструменти“ включва допълнителна лента в лявата част на екрана.

Търсенето на финансови инструменти се извършва по част от наименованието на емитента или по борсов код. Избраната ценна книга се издърпва с мишката върху работната площ.

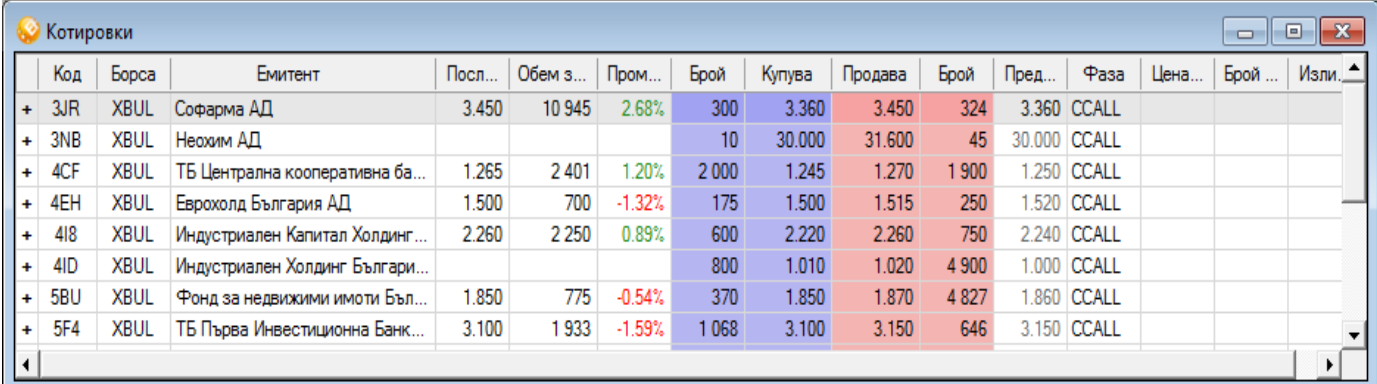
Ако с издърпване на мишката избраният борсов код се постави върху екран „Котировки“ данните за емисията ще бъдат добавени най-отдолу.

Ако борсовият код бъде поставен на друго място в работната площ се отваря нов екран, показващ котировките за съответния финансов инструмент в дълбочина.

Възможно е издърпване върху работния профил на индекс. В този случай в нов екран „Котировки“ се визуализира информация за всички акции, включени в индекса.

Към вече избран набор от котировки могат да се добавят нови ценни книжа чрез издърпване от лентата с инструментите.

Екран „Котировки“



	Код	Борса	Емитент	Посл...	Обем з...	Пром...	Брой	Купува	Продава	Брой	Пред...	Фаза	Цена...	Брой ...	Изли...
+	3JR	XBUL	Софарма АД	3.450	10 945	2.68%	300	3.360	3.450	324	3.360	CCALL			
+	3NB	XBUL	Неохим АД				10	30.000	31.600	45	30.000	CCALL			
+	4CF	XBUL	ТБ Централна кооперативна ба...	1.265	2 401	1.20%	2 000	1.245	1.270	1 900	1.250	CCALL			
+	4EH	XBUL	Еврохолд България АД	1.500	700	-1.32%	175	1.500	1.515	250	1.520	CCALL			
+	4I8	XBUL	Индустриален Капитал Холдинг...	2.260	2 250	0.89%	600	2.220	2.260	750	2.240	CCALL			
+	4ID	XBUL	Индустриален Холдинг Българи...				800	1.010	1.020	4 900	1.000	CCALL			
+	5BU	XBUL	Фонд за недвижими имоти Бъл...	1.850	775	-0.54%	370	1.850	1.870	4 827	1.860	CCALL			
+	5F4	XBUL	ТБ Първа Инвестиционна Банк...	3.100	1 933	-1.59%	1 068	3.100	3.150	646	3.150	CCALL			

Екранът предоставя основна информация за избрана група ценни книжа и включва:

- Борсов код;
- Борса, на която се търгува инструментът;
- Наименование на емитента;
- Цена на последна сделка за деня със съответния финансов инструмент, ако има такава;
- Брой изтъргувани ценни книжа за деня;
- Промяната на цената в проценти, изчислени спрямо цената на затваряне от предходния ден;
- Данни за най-добрите котировки купува и продава, заедно с количествата на офертите;

- При кликване върху знака „+“ се предоставя информация за ценовите нива в дълбочина;
- При фаза за търговия „Аукцион“ - данни за текущия аукцион (ценови нива, количество ценни книжа, излишък);
- С десен клик на мишката върху екран „**Котировки**“ потребителят има възможност за:
 - ❖ Бързо подаване на поръчка за покупка или продажба на избраните ценни книжа;
 - ❖ Динамичен преглед на пазара в дълбочина;
 - ❖ Статичен преглед на всички поръчки по емисията (налично само за финансови инструменти на БФБ);
 - ❖ Достъп до графика;
 - ❖ Добавяне/изтриване на емисия от списъка с наблюдавани ценни книжа.

Всяка таблица с данни от търговската платформа може да бъде експортирана за последваща обработка в Excel или да бъде разпечатана.

Екран „Сделки БФБ“

Екранът предоставя информация за сключените сделки по време на текущата търговска сесия на БФБ.

Включва:

- ❖ Борсов код;
- ❖ Емитент;
- ❖ Час на сделката;
- ❖ Брой акции;
- ❖ Цена на сделката;

- ❖ Обща стойност;
- ❖ Промяна спрямо последната сделка.

При спадане на цената данните се оцветяват в червен цвят. И обратно – при нарастване се оцветяват в зелен цвят.

В долната част на екрана „Сделки БФБ“ се показва агрегирана информация за борсовата сесия – брой сделки и оборот за деня в лева (за пазара като цяло или, в случай че данните са филтрирани за отделен инструмент, за конкретен финансов инструмент).

Екран „Пазарна статистика“

Най-търгувани					Печеливши					Губещи					Аукционни				Индекси				
Код	Емитент	Оборот	Пром...	Посл...	Код	Емитент	Пром...	Посл...	Оборот	Код	Емитент	Пром...	Посл...	Оборот	Код	Емитент	Време	Фаза	Код	Стойност	Промяна	%Change	
BC4	Химимпорт АД	194 457	0.83%	2 420	BC8	Холдинг - Центъ...	29.57%	29 800	745	BEK	Експ-98 Холдин...	-9.09%	10 000	750	BC8	Холдинг - Център ...	15:41:04	VOLA V	SOFIX	710.80	1.35	0.19 %	
ACF	ТБ Централна к...	79 209	0.00%	2 060	BLKD	Компенсаторни ...	18.15%	0 345	1 222	BLKB	Жилищно комп...	-6.00%	0 282	2 853	BLKB	Жилищно компенс...	13:16:31	VOLA V	BGBX40	137.85	0.04	0.03 %	
BMH	М-С Хидравлик ...	28 350	0.62%	8 100	6L1	Помско гивео АД	17.82%	0 595	15	4L4	Лавена АД	-4.81%	99 000	2 970	6L1	Помско гивео АД	12:28:59	VOLA V	BGREIT	116.09	-0.11	-0.09 %	
5BU	Фонд за недви...	17 605	-0.91%	2 180	3JO	Слънце Стара Э...	8.84%	8 000	466	S05	Софарма трейд...	-4.79%	7 950	11 605					BGTR30	568.60	2.65	0.47 %	
3JR	Софарма АД	17 255	-0.94%	4 230	1VX	Велтраф Асет М...	7.14%	3 600	720	401	Проучване и доб...	-1.96%	7 500	3 750									
6A6	Аванс Терафо...	13 026	0.45%	2 240	6N3	Холдинг Нов ве...	6.62%	14 500	1 233	GRX	ЕКРАТ GREECE...	-1.79%	1 041	7 864									
S05	Софарма трейд...	11 605	-4.79%	7 950	5BA	Българска Холд...	5.84%	0 725	18	PLX	ЕКРАТ POLAND...	-1.48%	1 000	1 360									

Този екран дава бърз поглед върху търговската сесия като показва данни за най-печелившите и най-губещи емисии на БФБ, емисиите с най-голям оборот за деня, аукционите и промяната в стойността на индексите.

Описаните по-горе опции в екран „Котировки“, са активни в екраните „Сделки БФБ“ и „Пазарна статистика“.

Графика



Потребителите на платформата имат възможност за графичен преглед на историческите данни за търговия. Потребителите могат да избират между три вида графики – линия, бар и свещи, и осем времеви периода.

Графичният модул дава възможност за изчертаване на основните видове линии, трендове, пълзящи средни, нива на Фибоначи и т.н. Налични са вградени функции за анализи – MACD, RSI, Стохастичен осцилатор и др. Графиките на ценните книжа могат да се съпоставят нагледно и сравняват както една с друга, така и с избран индекс.

Екран „Портфейл“

Екранът „Портфейл“ съдържа информация за притежаваните от потребителя на платформата финансови активи – ценни книжа и парични средства. Екранът е разделен на четири части - EFOCS – търгуваеми активи, Активни поръчки, Отчети Всички активи.

EFOCS – търгуваеми активи

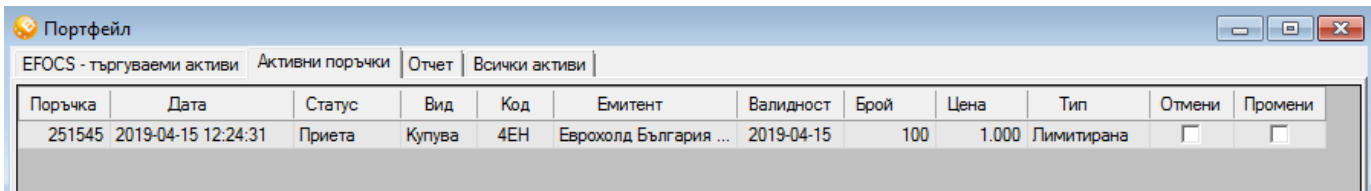
Актив	Код	Борса	Емитент	Наличност	Купува	Продава	Средна цена	Пазарна цена	Стойност лв.	Дял
Пари	BGN		Български лева	263.75			263.75		263.75	5.38%
Акции	GR6	XBUL	Градус АД	2 626			1.804	1.765	4 634.89	94.62%

Текуща стойност: 4 898.64 лв.

В този таб е агрегирана информация за всички финансови активи и активни поръчки на потребителя.

- **Актив** – показва вида на финансовия актив – пари, акции или облигации;
- **Код** – борсов код на ценните книжа или валута на паричните средства;
- **Борса** – код на борсата, на която се търгува инструментът;
- **Емитент** – наименование на емитента на ценните книжа;
- **Наличност** – виртуално салдо на ценните книжа и парични средства достъпни за търговия. Виртуалните салда отразяват с натрупване реалните наличности от ценни книжа и парични средства, съхранявани при инвестиционния посредник, към които са добавени/извадени ценните книжа и паричните средства по сделките с неприключил сетълмент;
- **Купува/Продава** за актив „Акции“/„Облигации“ – общ размер на активните поръчки по съответната ценна книга;
- **Купува/Продава** за актив „Пари“ – в полето „Купува“ на реда за парични средства се показва общият размер на блокираните парични средства (гаранционни депозити) по активните поръчки „Купува“;
- **Средна цена** за актив „Акции“/„Облигации“ – показва средна цена на придобиване на актива, когато придобиването на посочените активи е извършвано само чрез покупки през търговската платформа;
- **Средна цена** за актив „Пари“ – в полето се посочва количеството на свободните парични средства, с които разполага потребителят на платформата;
- **Стойност и Дял** – обща стойност на съответния актив и неговия дял спрямо всички активи на потребителя.

Активни поръчки



Поръчка	Дата	Статус	Вид	Код	Емитент	Валидност	Брой	Цена	Тип	Отмени	Промени
251545	2019-04-15 12:24:31	Приета	Купува	4ЕН	Еврохолд България ...	2019-04-15	100	1.000	Лимитирана	<input type="checkbox"/>	<input type="checkbox"/>

Таблицата съдържа списък на всички активни поръчки и техният статус:

- 1) Чакаща – поръчката чака обработка от брокер на инвестиционния посредник;
- 2) Приета – поръчката е обработена от брокер и е препратена към БФБ/ХЕТРА;
- 3) Подадена – поръчката е подадена към БФБ/ХЕТРА

С кликане на мишката върху полетата „Отмени“ или „Промени“ се визуализира допълнителен екран за оттегляне, респективно промяна на параметрите на съществуваща поръчка. При искане за

промяна на параметри, към системата се подават две нареждания: 1) за оттегляне на текущата поръчка и 2) за подаване на нова поръчка с указаните параметри.

Отчет

В панела „Отчет“ са достъпни справки за избран период за поръчки, сделки и вноски/тегления на паричните средства. Справките за поръчки и сделки могат да бъдат правени за конкретна емисия ценни книжа или за всички емисии общо.

Дата	Вид	Код	Емитент	Брой	Цена	Сума	Комисиона ИП	Други комис...	Насрещн...	Поръчка	Бележка
2018-06-18 16:25:14	Купува	GR6T		2 626	1.800		9.45		Първа фи...	246525	
Средна цена	Купува	GR6T		2 626	1.804	4 736...					

Всички активи

Актив	Код	Б.код	Емитент	Падеж	Наличност	Сетълмент	Средна цена	Пазарна ц...	Купон	Пазарна сто...	Валута	Валута BGN
Пари		BGN	Български лева		263.75					263.75	BGN	263.75
Акции	BG1100002184	GR6	Градус АД		2 626.00		1.80	1.77		4 634.89	BGN	4 634.89

Таб „Всички активи“ съдържа информация за всички налични активи на потребителя.

- ❖ Актив - показва вида на финансовия актив – пари, акции или облигации;
- ❖ Код - борсов код на ценните книжа или валута на паричните средства;
- ❖ Борсов код – код на борсата, на която се търгува инструментът;
- ❖ Наименование – наименование на емитента или финансовия актив;
- ❖ Падеж – датата на падеж на облигацията;
- ❖ Наличност – разполагаемите активи за търговия;
- ❖ Сетълмент – датата на приключване на сделката;
- ❖ Средна цена – показва средната цена на придобиване на актива;
- ❖ Пазарна цена – цена на затваряне за предходния работен ден за съответния актив;
- ❖ Купон – показва натрупаната лихва (в процент от номинала) по притежаваните от клиента дългови ценни книжа;
- ❖ Пазарна стойност – общата стойност на съответния актив;

- ❖ Валута – валутата на паричните средства и ценни книжа;
- ❖ Пазарна стойност в BGN – обща стойност на съответния актив в лева.

3. Екрани

От подменюто Екрани могат да се превключват отделните екрани на работната площ.

Опцията „**Покажи всички**“ подрежда автоматично всички активни екрани в една работна площ.

Опцията „**Каскаден изглед**“ помага на потребителя от открие необходимия екран при наличие на много отворени екрани в една работна площ.

ПОДАВАНЕ НА ПОРЪЧКИ

Подаването на поръчки за покупка или продажба на финансови инструменти може да се извършва:

- ❖ От екран „Котировки“, „Сделки“, „Портфейл“ – чрез клик върху реда с избраната ценна книга или от екран „Нова поръчка“

The image displays two side-by-side screenshots of the 'Order' (Поръчка) dialog box. The left window is titled 'Поръчка' and has a pink background. It shows a 'Sell' (Продава) order. The right window is also titled 'Поръчка' but has a blue background and shows a 'Buy' (Купува) order. Both windows contain the same fields: Order type (Лимитирана), Validity (За деня), Issuance (5DOV), Issuer (XBUL: Доверие - ...), Dynamic price range (1.368 - 1.672), Total value (100 BGN), and Trading limit (Без ограничение). Both windows also feature a declaration checkbox and 'Accept' (Приеми) and 'Decline' (Отказ) buttons.

- ❖ От екран „Котировки“ – чрез клик върху полета на котировките „купува“ се зарежда поръчка за продажба на ценните книжа, съответно - чрез клик върху полета на котировките „продава“ се зарежда поръчка за покупка.

Видове поръчки:

Допустимите видове поръчки за покупко/продажба на ценни книжа са следните:

- ❖ Лимитирана
- ❖ Пазарна
- ❖ Пазарна към лимитирана
- ❖ Айсберг
- ❖ Стоп-поръчка лимитирана
- ❖ Стоп-поръчка пазарна.

Валидност:

Допустимата валидност на поръчки за покупко/продажба на ценни книжа е следната:

- ❖ За деня
- ❖ 360 дни
- ❖ До определена дата
- ❖ Веднага или никога (immediate-or-cancel)
- ❖ Изпълни или отмени (fill-or-kill)
- ❖ Въведи или отмени (book-or-cancel)

Ограничения за търговия:

- ❖ Без ограничение
- ❖ Само на откриващ аукцион
- ❖ Само на аукцион
- ❖ Само на закриващ аукцион
- ❖ Само на аукцион при приключване на деня
- ❖ Основна търговска фаза
- ❖ Аукциони от основна търговска фаза

Повече информация за различните видове поръчки, тяхната валидност и за ограниченията за търговия можете да получите от [интернет страницата](#) и [Правилата на Бурсата](#).

От екран „Чат с брокер“ можете да се консултирате с брокер по време на търговката сесия на БФБ и Xetra.